

CÎTEVA BOLI NOI LA PLANTELE ORNAMENTALE ÎN ROMÂNIA

ALEXANDRU V. ALEXANDRI, VICTORIA SEVCENCO, PETRUȚA POPESCU

În anul 1968 autorii a identificat 3 boli încă nesemnalate în România la plantele ornamentale cultivate în București. Aceste boli sînt: putregaiul coletului de garoafe produs de *Phytophthora nicotianae* f. *parasita* (Dastur) Watick, mana frunzelor de Petunia, produsă de *Phytophthora infestans* (Mont.) de Bary și antracnoza ciclamelor cauzată de *Gloeosporium cyclaminis* Sibila.

Se prezintă simptomele și unele amănunte despre agenții patogeni.

În cursul anilor 1967 — 1968, în serele și grădinile din Capitală au fost întîlnite cîteva boli noi pentru plantele ornamentale din țara noastră.

Toate aceste boli sînt produse de ciuperci parazite, și pot prezenta o importanță economică pentru culturile de seră în special.

Putregaiul coletului de garoafe (*Phytophthora nicotianae* f. *parasitica* (Dastur.) Watick).

Boala a fost observată în anul 1968 în plantațiile de garoafe, pe butași, în serele din București.

Frunzele plantelor atacate își pierd culoarea, plantele se ofilesc și cad.

Miceliul ciupercii este hialin, ramificat, invadează spațiile intercelulare ale plantelor atacate.

Conidiile ciupercii, ovale sau sferice, cu o papilă proeminentă, la bază cu un pedicel (fig. 1).

Dimensiunile conidiilor sînt cuprinse între $27 - 47 \times 17 - 36 \mu$.

Observații: Ciuperca a fost întîlnită singură sau în asociație cu *Fusarium roseum* (Lk.) Smyd. et Hans și cu *Rhizoctonia solani* Kühn.

O boală asemănătoare a fost indicată în Franța, Elveția și Africa de Sud și a fost atribuită ciupercii *Phytophthora cactorum* (Leb. et Cohn) Shr.; în Argentina și Italia, atribuită ciupercii *Phytophthora parasitica* Dastur, iar în Grecia atribuită ciupercii *Phytophthora parasitica* Darstur var. *macrospora* Ash.

Mană frunzelor de Petunia (*Phytophthora infestans* (Mont.) De Bary).

Boala a fost observată în anul 1968, pe plantele de *Petunia* din grădinile din București.

Atacul s-a manifestat pe frunze sub forma unor pete galbene de 3 — 5 mm diametru, care cu timpul s-au mărit și necrozat.

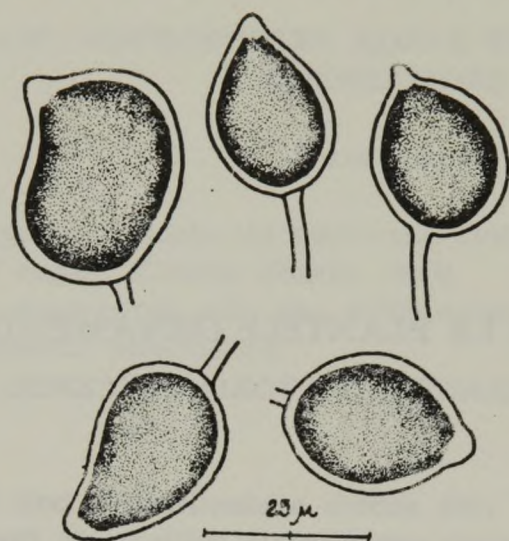


Fig. 1. Conidii de *Phytophthora nicotianae* f. *parasitica* (Dastur) Watich (original).

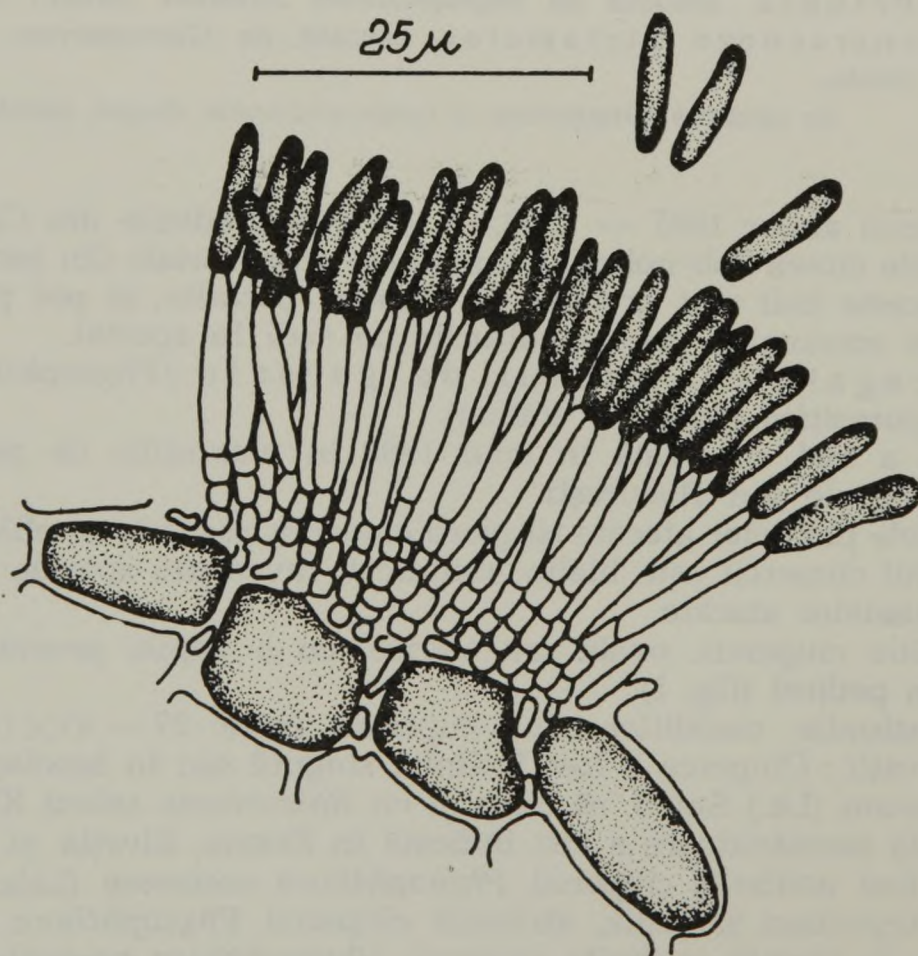


Fig. 2. Conidiofori și conidii de *Gloeosporium cyclaminis* Sibila (original)

Conidiile ciupercii măsoară $22 - 37 \times 14 - 25 \mu$.

Observații : *Phytophthora infestans* (Mont.) De Bary a mai fost indicată în Polonia și Anglia la frunzele de petunii.

În România această ciupercă este cunoscută ca parazită pe cartofi, tomate, ardei, vinete și alte plante din flora spontană.

Nu a fost încă semnalată la noi prezența acestei ciuperci pe *Petunia*.

Antracnoza ciclamelor (*Gloeosporium cyclaminis* Sibila sin. *Cryptocline cyclaminis* (Sibila) Arx).

Boala întâlnită în serele de ciclame din București în anul 1968, iar prin modul de atac este o boală care va putea fi periculoasă.

Atacul se manifestă pe pedunculii frunzelor și florilor și uneori pe petale.

Pedunculii atacați se subțiază și sînt acoperiți de pete ovale, de culoare brună. În dreptul petelor, țesutul pedunculului este puțin adîncit. Cu timpul pedunculul se sbîrcește și se usucă.

Conidioforii sînt grupați în lagăre de acervuli, de culoare roz-cenușiu și care formează pustule, în petele de atac.

Conidioforii hialini simpli, prezintă la unul din capete conidii cilindrice de $8 - 16 \times 3 - 5 \mu$, cele mai numeroase $12 \times 4 \mu$ (fig. 2).

Observații : Această ciupercă este semnalată ca dăunătoare în Elveția, în Italia și Franța.

Materialele erborizate se găsesc în ierbarul Laboratorului de Protecția Plantelor al Institutului de cercetări pentru Legumicultură și Floricultură.

BIBLIOGRAFIE

1. BONTEA, VERA, *Ciuperci parazite și saprofite din R.P.R.*, Edit. Acad. R.P.R., 1953.
2. FORSBERG, I. *Diseases of Ornamental Plants*, Ed. Univ. Illinois, S.U.A., 1963.
3. PAPE, H., *Krankheiten und Schädlinge der Zierpflanzen und ihre Bekämpfung*. Ed. P. Parey, Berlin, 1964.
4. STAHL, MARIAN, u. UMGELTER, H., *Pflanzenschutz der Blumen- u. Zierpflanzen*. V. Ulmer, Stuttgart, 1959.
5. SĂVULESCU OLGA, BARBU VALERIA, ELIADE EUGENIA, NÄGLER M., TUDOSESCU VERONICA, *Bolile plantelor ornamentale din România*, Ed. Acad. R.S.R., 1969.
6. TRAMIER, R., ANCHEOLI, C., *Phytophthora nicotianae f. parasitica* Dastur, Deuxième Congrès de l'UPM, 1969.
7. SĂVULESCU, TR. și colab., *Starea fitosanitară în România în anii 1953—1955, 1955—1956, 1956—1957, 1957—1958, 1958—1959, Metode, Îndrumări, Rapoarte*, ICAR.
8. VIENNOT-BOURGIN C., *Champignons parasites des plantes cultivées*, Paris, 1949.

NOUVELLES MALADIES CHEZ LES PLANTES ORNAMENTALES EN ROUMANIE

Résumé

En 1968 les auteurs ont identifié trois maladies encore non-signalées en Roumanie chez les plantes ornementales cultivées à Bucarest. Ces maladies sont : la *pourriture du collet des oeillets* produite par *Phytophthora nicotianae* f. *parasitica* (Dastur.) Watick, le *mildiou des feuilles de petunia* produit par *Phytophthora infestans* (Mont.) de Bary et l'*antracnose des cyclamens* causée par *Gloeosporium cyclaminis* Sibila.

On indique les symptômes et quelques détails sur les agents pathogènes.